



FIRST QUANTUM  
MINERALS

# 2025

Informe de Transparencia  
Fiscal y Contribuciones  
Económicas



# Contenido

Acerca de este informe	1
Mensaje de nuestro Director Financiero	2
First Quantum en resumen – 2025	4
Acerca de First Quantum	5
Nuestra contribución económica directa a nivel global en 2025	6
Nuestra contribución directa a los ingresos gubernamentales en 2025	7

2025 Informe de Transparencia Fiscal y Contribuciones Económicas	8
Nuestras contribuciones económicas directas en Panamá	10
Nuestras contribuciones económicas directas en Zambia	12
Nuestra política fiscal	14
Informe Anual 2025 Ley de Medidas de Transparencia para el Sector Extractivo	16
Bases del informe	23



## Acerca de este informe

First Quantum Minerals Ltd. (“**First Quantum**” o la “**Empresa**”) realiza contribuciones significativas a las finanzas públicas de los países en los que operamos. Apoyamos firmemente diversas iniciativas de transparencia que proporcionan, a todas las partes interesadas, información clara sobre las contribuciones de First Quantum a nuestros gobiernos anfitriones. El Informe de Transparencia Fiscal y Contribuciones Económicas 2025 destaca las contribuciones directas de First Quantum a nuestros gobiernos anfitriones y las comunidades vecinas en donde operamos, lo que ayuda a ilustrar el impacto positivo que buscamos generar en las áreas donde operamos.

Este informe tiene como objetivo cumplir con las obligaciones de reporte establecidas en la Ley de Medidas de Transparencia del Sector Extractivo de Canadá (“**ESTMA**”, por sus siglas en inglés), así como con el Capítulo 10 de la Directiva de Contabilidad de la Unión Europea (“**UE**”), como se detalla en la página 23 de este documento. Las publicaciones adicionales sobre transparencia fiscal, incluido el Informe por País 2025 de First Quantum, se publican por separado en el libro de datos de desempeño Ambiental, Social y de Gobernanza (“**ESG**”) de la Empresa.

Todos los montos incluidos están expresados en dólares estadounidenses (“**USD**”), salvo que se indique lo contrario.



# Mensaje de nuestro Director Financiero

Me complace presentar el Informe de Transparencia Fiscal y Contribuciones Económicas 2025 de First Quantum. Este informe proporciona información transparente de los impuestos que pagamos y de las contribuciones económicas más amplias que generamos en las jurisdicciones donde operamos. Dicha publicación es fundamental para mantener la confianza de gobiernos, comunidades, inversionistas, analistas y otras partes interesadas, así como para demostrar cómo una minería responsable contribuye al desarrollo nacional.

## 2025: Disciplina financiera y resiliencia operativa

El año 2025 estuvo marcado por la incertidumbre geopolítica y la volatilidad en los mercados globales. A pesar de ello, los fundamentos de la demanda de cobre se mantuvieron resilientes, impulsados por la electrificación global y la transición energética. Por el lado de la oferta, se registraron interrupciones en la producción de algunas de las minas de cobre más grandes del mundo. En este contexto, First Quantum mantuvo su enfoque en la disciplina financiera y la confiabilidad operativa.

Durante el año, la Empresa produjo 396 mil toneladas de cobre. La producción de oro, de 152 mil onzas, y de níquel, de 23 mil toneladas, superó los rangos de referencia revisados. El sólido desempeño operativo generó flujos de efectivo operativos por \$2.1 mil millones y un EBITDA de \$1.7 mil millones.

## Solidez del balance y resiliencia financiera

Durante el año, ejecutamos una serie de transacciones de bonos que redujeron nuestro costo de capital y extendieron el perfil de vencimiento de la deuda. Asimismo, suscribimos un acuerdo de flujos de fondos por oro por \$1.0 mil millones vinculado a Kansanshi, proporcionando capital a largo plazo, sin garantía, contabilizado como patrimonio, al tiempo que preservamos la exposición total a la producción de cobre y la mayor parte de la producción de oro. Esta transacción fortaleció nuestra flexibilidad financiera y representó una clara validación de la escala y calidad de Kansanshi.

Estas acciones, junto con una asignación disciplinada de capital, permitieron reducir la deuda neta en \$338 millones durante el año. Una sólida posición financiera respalda nuestra capacidad para cumplir de manera confiable con nuestras obligaciones fiscales, regalías y salarios, así como para sostener las operaciones durante periodos de volatilidad.

También anunciamos la venta de Cobre Las Cruces en España y, posteriormente al cierre del año, la desinversión de la mina Çayeli en Türkiye, reflejando un enfoque disciplinado en la gestión del portafolio y una concentración en nuestras prioridades estratégicas clave.

## Expansión S3 de Kansanshi: fortaleciendo la capacidad operativa a largo plazo

La finalización y puesta en marcha exitosa de la Expansión S3 de Kansanshi en diciembre de 2025 marcó un hito importante tanto para First Quantum como para el sector minero de Zambia.

La expansión representa una inversión de capital de aproximadamente \$1.25 mil millones y, una vez que esté plenamente operativa, casi duplicará la capacidad de procesamiento de mineral de Kansanshi, pasando de 28 millones de toneladas a aproximadamente 53 millones de toneladas anuales.

Más allá de su impacto operativo inmediato, la Expansión S3 fortalece significativamente la capacidad a largo plazo de la operación para generar impuestos, regalías, empleo y oportunidades de contratación durante varias décadas. En el punto máximo de construcción, más de 2,500 zambianos y 535 empresas locales participaron en el proyecto junto con los equipos internos de First Quantum, desarrollando capacidades y habilidades que perdurarán más allá de la finalización del proyecto.

## Cobre Panamá: gestión responsable y contribución continua

Cobre Panamá se mantuvo en fase de Preservación y Gestión Segura ("P&GS") durante todo 2025, con la producción suspendida. Nuestro enfoque durante el año fue la gestión responsable del sitio, la protección ambiental y la interacción transparente con el Gobierno de Panamá y el público.

Tras la aprobación formal del programa P&GS, la Empresa despachó 122,520 toneladas métricas secas de concentrado de cobre almacenado durante el año. Los ingresos, de aproximadamente \$312 millones, se destinaron a financiar las actividades del P&GS, incluyendo el monitoreo ambiental, la integridad del sitio, los costos de la fuerza laboral y la contratación local.

Para First Quantum, es fundamental que las contribuciones económicas asociadas a Cobre Panamá, incluyendo empleo, contratación y actividad económica más amplia, se traduzcan en beneficios tangibles y duraderos para el pueblo panameño.

Seguimos comprometidos con la transparencia, el diálogo constructivo y la colaboración continua con el Gobierno de Panamá y otras partes interesadas, mientras trabajamos hacia una solución duradera que genere beneficios compartidos a largo plazo.

"En 2025, First Quantum contribuyó directamente con un total de \$4.1 mil millones."

**RYAN MACWILLIAM**

Director Financiero



## Mensaje de nuestro Director Financiero (continuación)



### Nuestras contribuciones económicas en 2025

La huella económica de First Quantum se extiende mucho más allá de nuestras operaciones mineras. A través de impuestos, regalías, salarios, contratación local e inversión social, apoyamos las finanzas públicas, el empleo y el desarrollo empresarial en nuestras jurisdicciones anfitrionas.

En 2025, First Quantum contribuyó directamente con un total de **\$4.1 mil millones**, compuesto por:

- ♦ \$1,067 millones en impuestos, regalías y otros pagos a gobiernos
- ♦ \$564 millones en salarios y remuneraciones
- ♦ \$2,423 millones en contratación local con proveedores registrados nacionalmente
- ♦ \$37 millones en inversión comunitaria y programas sociales

Estas contribuciones reflejan nuestro compromiso con la transparencia fiscal y la creación de valor económico compartido. Los impuestos y regalías respaldan la infraestructura y los servicios públicos, mientras que los salarios y la contratación sostienen el sustento de vida y fortalecen las cadenas de suministro locales.

### Impulsando las economías locales a través de nuestra cadena de suministro

La contratación local sigue siendo un motor clave de nuestro impacto económico. En 2025, First Quantum gastó aproximadamente \$2.4 mil

millones en bienes y servicios con proveedores locales en sus jurisdicciones operativas, apoyando a más de 4,000 empresas locales.

En Zambia, nuestras operaciones respaldaron a más de 23,500 empleados y contratistas, mientras que la contratación local alcanzó aproximadamente \$2.1 mil millones durante el año, generando un importante efecto multiplicador en la economía y refuerza nuestra larga colaboración con el Gobierno de Zambia.

En Panamá, las actividades del P&GS continuaron apoyando una amplia red de proveedores locales pese a la suspensión de operaciones. Durante 2025, la exportación de material previamente extraído generó pagos de regalías por aproximadamente \$30 millones al Gobierno de Panamá. Asimismo, las actividades del P&GS respaldaron a más de 1,700 empleados y contratistas, con contratación local de aproximadamente \$107 millones, lo que demuestra la continua relevancia económica de la gestión responsable de activos incluso en ausencia de producción.

No obstante, la suspensión de operaciones en Cobre Panamá resultó en contribuciones económicas no realizadas significativas en 2024 y 2025. De haber estado operativa, se estima que la mina habría aportado al menos \$3.5 mil millones a la economía panameña en ese período, incluyendo aproximadamente \$1.1 mil millones en impuestos y regalías, \$500 millones en salarios y \$1.9 mil millones en contratación local<sup>1</sup>. Estas cifras ilustran la magnitud del impacto económico de operaciones mineras a gran escala y subrayan la importancia de alcanzar una

solución sostenible a largo plazo.

Para más detalles sobre contribuciones directas de cada país, consulte la página 10 (Panamá) y la página 12 (Zambia).

Como demuestra este informe, las contribuciones económicas de First Quantum se fundamentan en la disciplina financiera, la resiliencia operativa y un compromiso firme con la transparencia. De cara al futuro, seguiremos enfocados en mantener operaciones seguras y productivas, preservar una sólida posición financiera y trabajar de manera constructiva con los gobiernos anfitriones para generar resultados económicos sostenibles y compartidos.

A través de una ejecución disciplinada y un diálogo abierto, reafirmamos nuestro compromiso de contribuir al desarrollo sostenible y la prosperidad en las regiones donde operamos.

**Ryan MacWilliam**  
Director Financiero

<sup>1</sup> Las cifras proporcionadas se basan en un escenario estimado, que ilustra la hipotética contribución económica, asumiendo una operación a plena capacidad de Cobre Panamá en 2024 y 2025.

# First Quantum en resumen – 2025

## Cobre, Oro y Níquel

Productos principales

**395,772 toneladas**

Producción de cobre 2025

**151,513 onzas**

Producción de oro 2025

**23,184 toneladas**

Producción de níquel 2025

**\$5,237 millones**

Ingresos por venta

**15,661 Empleados<sup>1</sup>**

**12,388 Contratistas<sup>2</sup>**

Fuerza laboral

- Sitios en operación
- En preservación y gestión segura
- En cuidado y mantenimiento
- Proyectos en desarrollo

<b>COBRE PANAMÁ</b> Provincia de Colón, Panamá
<b>Propiedad</b> 91%
<b>Mineral primario</b> Cobre
<b>Mineral secundario</b> Oro, molibdeno, plata
<b>Empleados</b> 1,591
<b>Contratistas</b> 200
Colocada en Preservación y Gestión Segura (P&GS) después de la detención de producción en noviembre de 2023.

<b>LAS CRUCES MINA SUBTERRÁNEA</b> Provincia de Sevilla, España
<b>Propiedad</b> 100%
<b>Mineral primario</b> Cobre
<b>Empleados</b> 79
<b>Contratistas</b> 106
La producción a cielo abierto cesó en junio de 2023, y se prevé que la venta de la mina se concrete en el segundo trimestre de 2026.

<b>PYHÄSALMI</b> Pyhäjärvi, Finlandia
<b>Propiedad</b> 100%
<b>Mineral primario</b> Cobre
(Las instalaciones subterráneas cerraron en 2022)
<b>Mineral secundario</b> Pirita, Zinc
<b>Producción de 2025</b> Pirita 444kt
<b>Empleados</b> 56
<b>Contratistas</b> 0

<b>ÇAYELI</b> Provincia de Rize, Turquía
<b>Propiedad</b> 100%
<b>Mineral primario</b> Cobre
<b>Mineral secundario</b> Zinc
<b>Producción de 2025</b> Cobre 11kt
<b>Empleados</b> 390
<b>Contratistas</b> 144
Se prevé que la venta de la mina se cierre en el segundo trimestre de 2026.

<b>LA GRANJA</b> Distrito de Querocoto, Perú
<b>Propiedad</b> 55%
<b>Mineral primario</b> Cobre
<b>Empleados</b> 52
<b>Contratistas</b> 89

<b>HAQUIRA</b> Región Apurímac, Perú
<b>Propiedad</b> 100%
<b>Mineral primario</b> Cobre
<b>Empleados</b> 27
<b>Contratistas</b> 6

<b>TACA TACA</b> Provincia de Salta, Argentina
<b>Propiedad</b> 100%
<b>Mineral primario</b> Cobre
<b>Mineral secundario</b> Oro, molibdeno
<b>Empleados</b> 31
<b>Contratistas</b> 55

<b>TRIDENT (SENTINEL Y ENTERPRISE*)</b> Provincia del Noroeste, Zambia
<b>Propiedad</b> 100%
<b>Mineral primario</b> Sentinel: Cobre Enterprise: Níquel
<b>Producción de 2025</b> Cobre 189kt, Níquel 23kt
<b>Empleados</b> 4,429
<b>Contratistas</b> 5,595

<b>KANSANSHI</b> Provincia del Noroeste, Zambia
<b>Propiedad</b> 80%
<b>Mineral primario</b> Cobre
<b>Mineral secundario</b> Oro
<b>Producción de 2025</b> Cobre 181kt, Níquel 116koz
<b>Empleados</b> 7,661
<b>Contratistas</b> 5,928

<b>GUELB MOGHREIN</b> Akjoujt, Mauritania
<b>Propiedad</b> 100%
<b>Mineral primario</b> Cobre
<b>Mineral secundario</b> Oro
<b>Producción de 2025</b> Cobre 15kt, Oro 32koz
<b>Empleados</b> 976
<b>Contratistas</b> 223

<b>RAVENSTHORPE</b> Australia Occidental, Australia
<b>Propiedad</b> 75.7%
<b>Mineral primario</b> Níquel
<b>Mineral secundario</b> Cobalto
<b>Empleados</b> 51
<b>Contratistas</b> 5
Colocada en cuidado y mantenimiento el 1 de mayo de 2024

<sup>1</sup> Esto incluye a los empleados de todas las minas y oficinas corporativas de First Quantum.

<sup>2</sup> Esto incluye a los contratistas de todas las minas y oficinas corporativas de First Quantum.



# Acercas de First Quantum

**First Quantum es una empresa minera global dedicada a la producción de cobre, níquel y oro, así como a actividades relacionadas que incluyen la exploración y el desarrollo. First Quantum está comprometida con el desarrollo responsable de los recursos y operaciones sostenibles, con un fuerte enfoque en la creación de valor a largo plazo y en la generación de resultados positivos duraderos para las comunidades y países donde opera.**

Desde una inversión inicial en Zambia en 1996 para reprocesar relaves de actividades mineras históricas, First Quantum ha crecido durante casi tres décadas hasta convertirse en uno de los principales productores de cobre del mundo. La Empresa se diferencia por sus capacidades internas en materia técnica, de ingeniería, construcción y operación, lo que le ha permitido desarrollar y operar con éxito activos mineros complejos y de gran escala en diversas jurisdicciones.

En 2025, First Quantum contaba con minas en operación en Zambia, Türkiye y Mauritania. La mina Cobre Panamá, en Panamá, se mantuvo en fase de Preservación y Gestión Segura (“P&GS”), mientras que la operación de níquel Ravensthorpe, en Australia, continuó en estado de cuidado y mantenimiento (“C&M”). La Empresa avanzó su portafolio de proyectos en desarrollo y exploración, incluyendo el proyecto de cobre oro molibdeno Taca Taca en Argentina, así como los proyectos de cobre La Granja y Haqira en Perú, los cuales están posicionados para respaldar el crecimiento futuro.

**La minería continúa desempeñando un papel esencial en el desarrollo económico global y en la transición energética. First Quantum reconoce la importancia de contribuir de manera justa y transparente mediante el pago de impuestos, regalías, la generación de empleo y la contratación local, manteniendo al mismo tiempo altos estándares de gobernanza, gestión ambiental y responsabilidad social. La Empresa busca generar beneficios económicos sostenibles para los gobiernos anfitriones y las comunidades, tanto durante la operación como a lo largo de todo el ciclo de vida de sus proyectos.**



**Oficinas corporativas**  
Vancouver (oficina registrada),  
Toronto (oficina principal),  
Londres, Perth, Johannesburgo

**Propiedad**  
Empresa que cotiza  
en bolsa

**Listado en bolsa**  
Acciones ordinarias  
Bolsa de Valores de Toronto  
(TSX: FM)

# Nuestra contribución económica directa a nivel global en 2025

En First Quantum, nos enorgullece nuestra contribución a la sociedad. La minería ya no es simplemente una industria extractiva, sino un catalizador del desarrollo socioeconómico en los países donde operamos. Como empresa minera responsable, First Quantum busca contribuir de manera justa, transparente y sostenible a los gobiernos y comunidades donde operamos.

**\$4,091 millones**

Nuestra contribución económica directa a nivel global en 2025

**\$1,067 millones**

Impuestos, regalías y otros pagos a gobiernos

**\$564 millones**

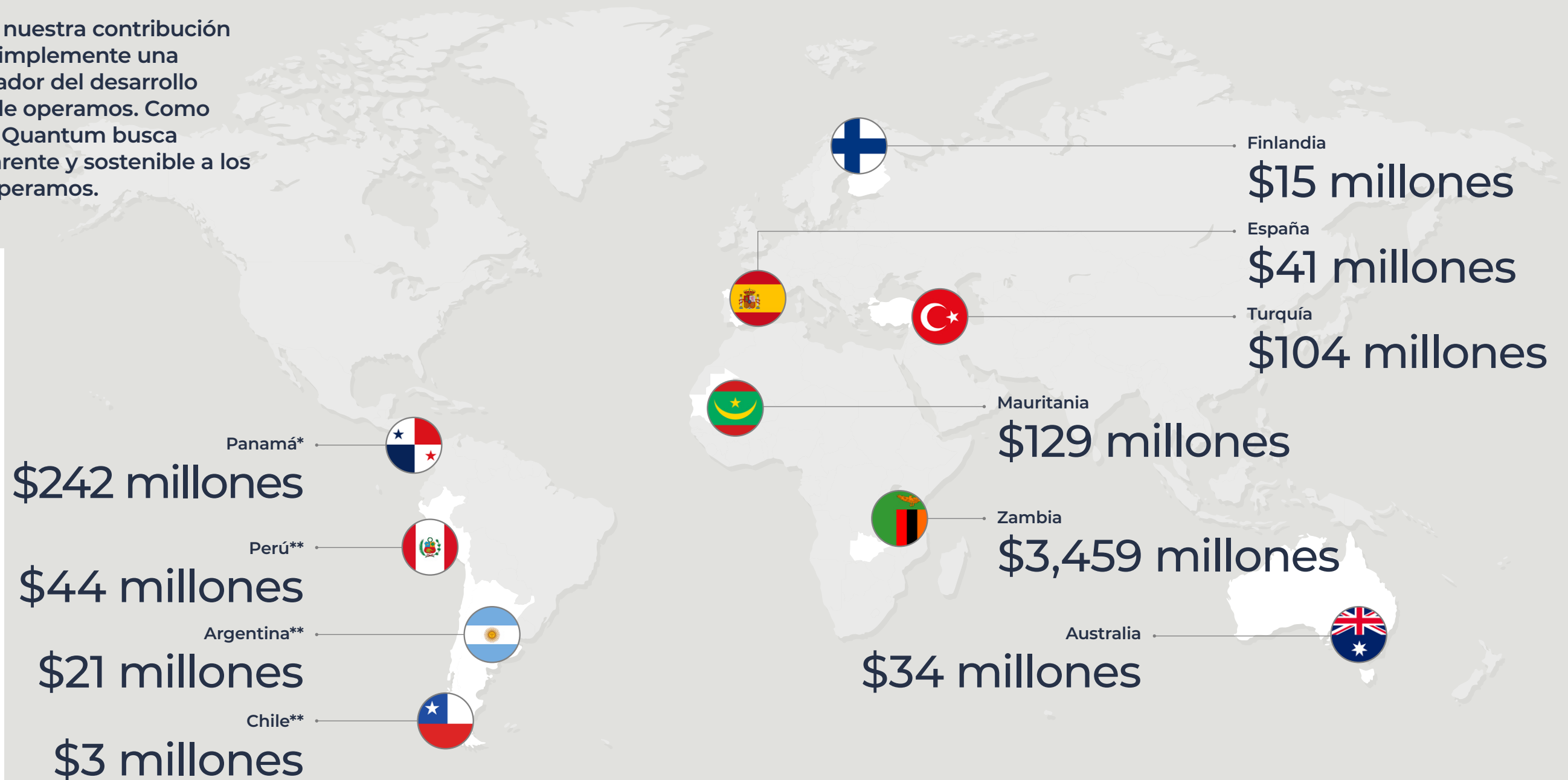
Sueldos y salarios

**\$37 millones**

Inversión comunitaria y relacionamiento social

**\$2,423 millones**

Contratación local con proveedores registrados nacionalmente



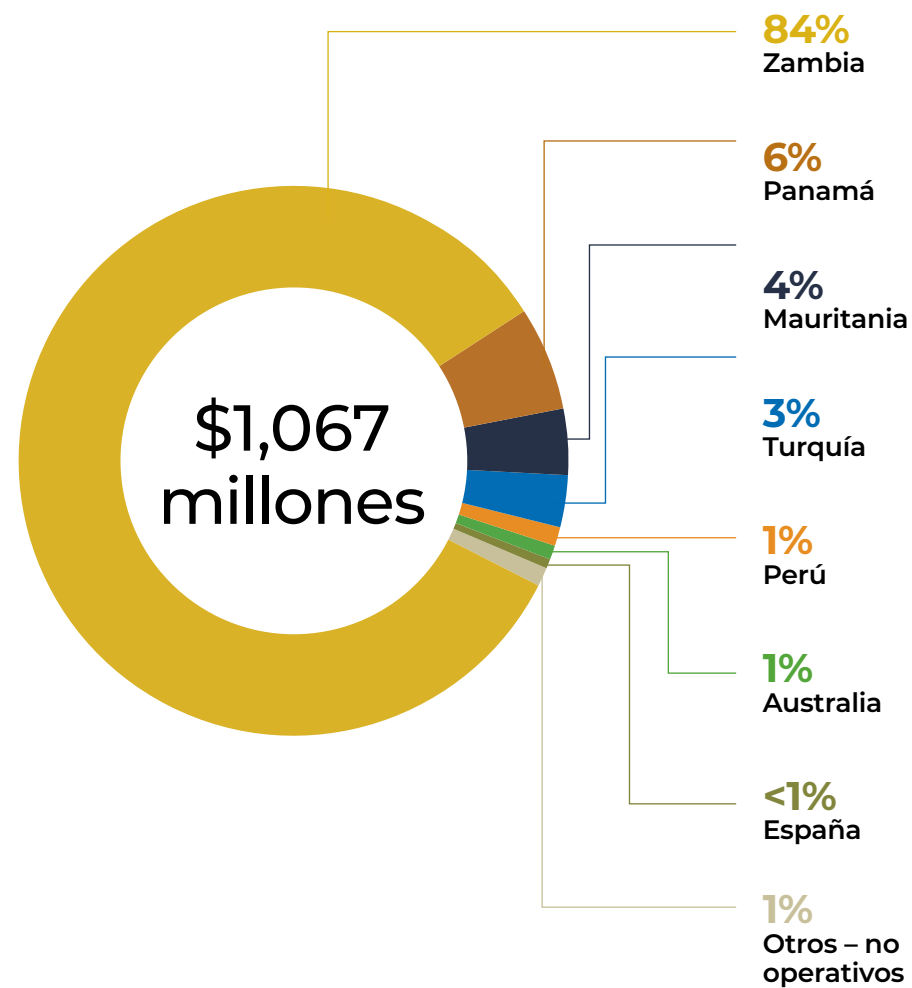
\* Cobre Panamá fue colocada en P&GS desde noviembre de 2023. La contribución económica total de Cobre Panamá en 2023 fue de \$1,830 millones.

\*\* Argentina, Perú y Chile son proyectos de exploración.

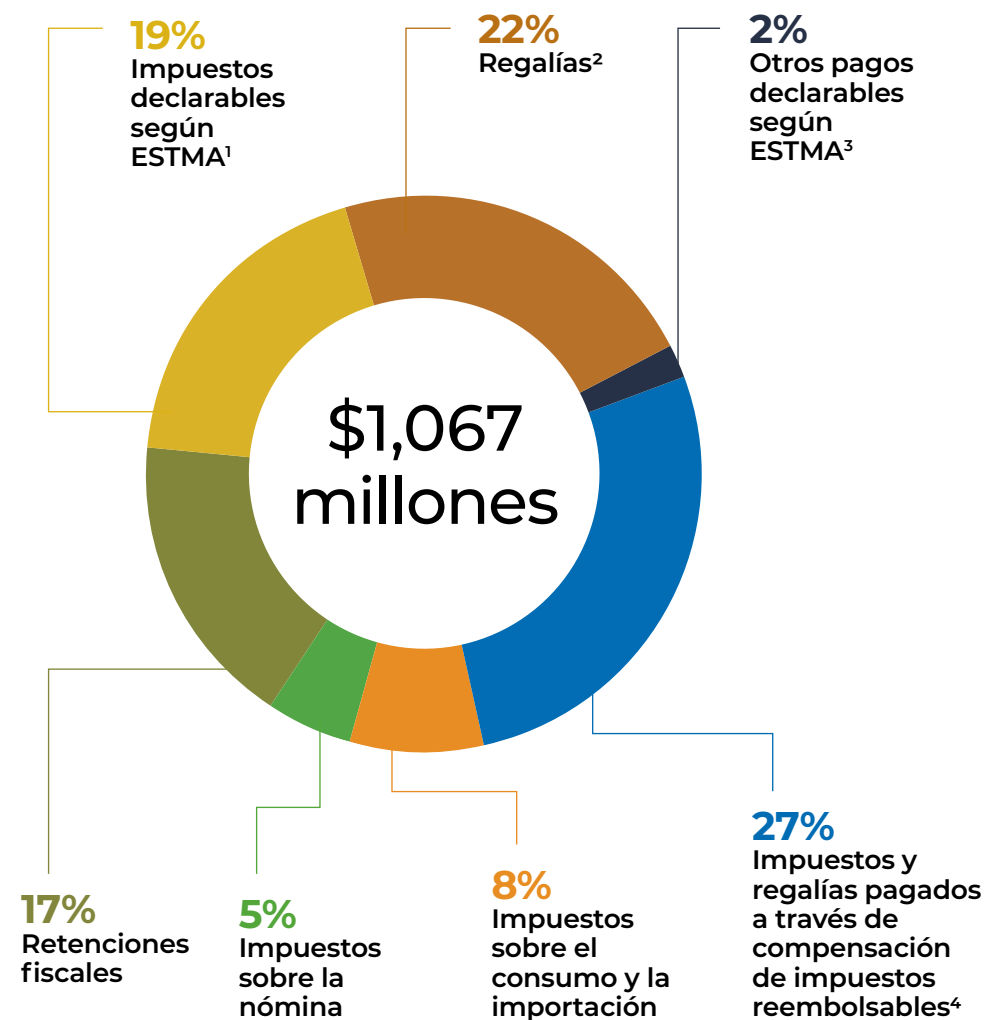
# Nuestra contribución directa a los ingresos gubernamentales en 2025: **\$1,067 millones**

Nuestra contribución directa acumulada a los ingresos gubernamentales (es decir, impuestos, regalías y otros pagos gubernamentales) durante los últimos 8 años (2018-2025) es de **\$9,623 millones**

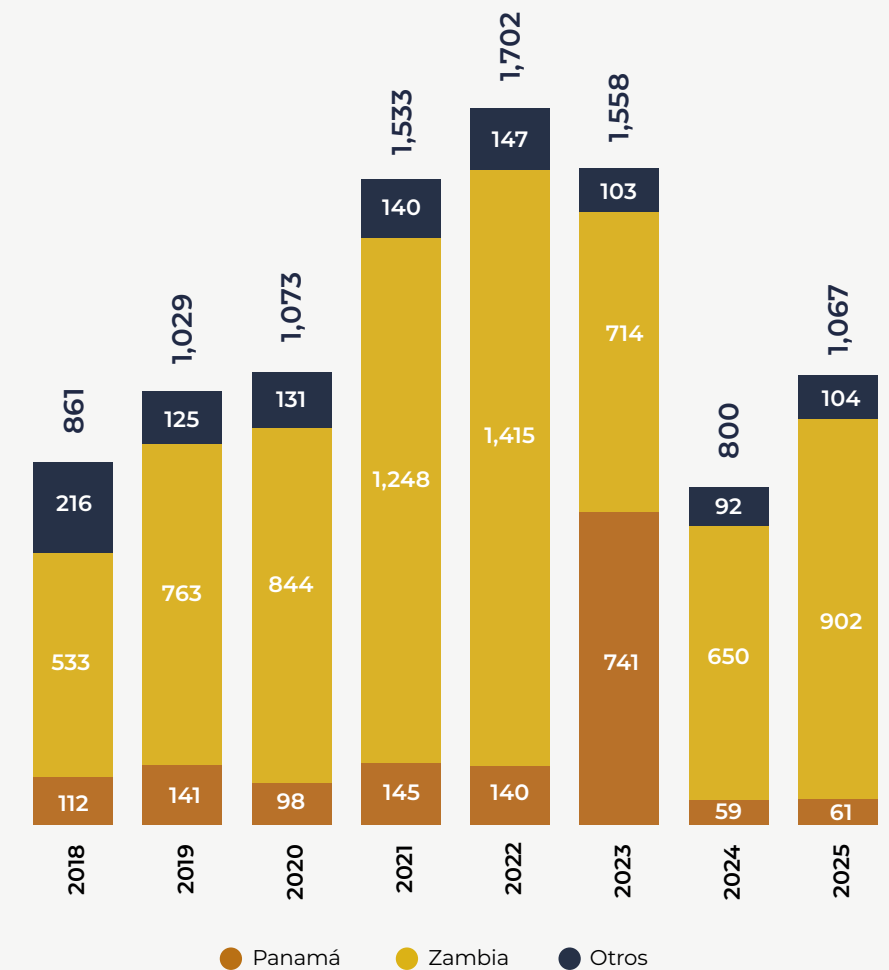
**Contribución directa a los ingresos gubernamentales: Porcentaje por país - 2025**



**Contribución directa a los ingresos gubernamentales: Porcentaje por categoría - 2025**



**Contribución directa a los ingresos gubernamentales: 2018-2025 (en \$ millones)**



<sup>1</sup> Los Impuestos declarables según ESTMA incluyen los impuestos sobre la renta corporativa, los impuestos sobre los recursos naturales, los impuestos sobre la propiedad, las retenciones fiscales sobre dividendos transfronterizos y otros impuestos recaudados y pagados a gobiernos que deben declararse a efectos de ESTMA.

<sup>2</sup> Las regalías incluyen las regalías pagadas a gobiernos que deben declararse a efectos de ESTMA.

<sup>3</sup> Otros pagos sujetos a declaración de ESTMA incluyen honorarios, derechos de producción, bonificaciones, dividendos y mejoras de infraestructura pagados a gobiernos que deben declararse a efectos de ESTMA.

<sup>4</sup> Impuestos y regalías pagados a través de compensación de impuestos reembolsables no deben declararse a efectos de ESTMA.

<sup>5</sup> La reducción en 2024 y 2025 es debido a que Cobre Panamá no estuvo en operación.

# 2025 Informe de Transparencia Fiscal y Contribuciones Económicas

País	Nombre del proyecto	Impuestos declarables según ESTMA	Regalías	Otros pagos declarables según ESTMA	Total pagos declarables según ESTMA <sup>1</sup>	Impuestos sobre nómina <sup>2</sup>	Retenciones fiscales	Impuestos sobre el consumo y la importación <sup>3</sup>	Impuestos y regalías a través de compensación de impuestos reembolsables <sup>4</sup>	Contribución total a los ingresos gubernamentales
Argentina	Taca Taca	432,090	–	398,894	830,984	1,236,647	1,904,613	83,495	–	4,055,739
Australia	Ravensthorpe	1,533,105	274,388	298,041	2,105,534	2,487,159	1,230,212	–	–	5,822,905
Chile	Varias exploraciones en etapas iniciales	–	–	–	–	166,749	–	–	–	166,749
Finlandia	Pyhäsalmi	–	–	–	–	1,338,560	–	–	–	1,338,560
Mauritania	Guelb Moghrein	10,897,047	9,324,240	–	20,221,287	12,118,038	14,784	4,873,698	6,667,824	43,895,632
Panamá	Cobre Panamá	47,268	29,952,489	800,770	30,800,528	28,789,841	1,171,626	369,743	–	61,131,738
Perú	Haquira	15,673	–	1,088,751	1,104,424	–	3,527	968	–	1,108,919
Perú	La Granja	45,671	–	13,278,755	13,324,426	124,178	223,667	11,352	–	13,683,622
España	Las Cruces	391,837	–	114,362	506,199	2,773,246	69,117	–	–	3,348,562
Turquía	Çayeli	9,581,885	1,867,988	920,670	12,370,544	10,758,456	144,660	100,531	7,489,733	30,863,924
Zambia	FQMO	3,105,463	–	–	3,105,463	3,145,379	233,102	393,399	636,003	7,513,346
Zambia	Kansanshi	112,963,551	119,197,123	3,438,873	235,599,547	78,893,568	34,364,213	42,213,360	154,491,224	545,561,913
Zambia	Trident <sup>5</sup>	59,303,579	79,382,576	164,357	138,850,512	44,931,887	11,645,793	35,072,154	118,068,592	348,568,938
<b>Total</b>		<b>198,317,168</b>	<b>239,998,803</b>	<b>20,503,475</b>	<b>458,819,446</b>	<b>186,763,711</b>	<b>51,005,313</b>	<b>83,118,701</b>	<b>287,353,375</b>	<b>1,067,060,547</b>

<sup>1</sup> Se refiere a pagos sujetos a divulgación conforme a la ESTMA.

<sup>2</sup> Incluye la contribución del empleador y del empleado.

<sup>3</sup> Esta cifra incluye únicamente el IVA no reembolsable e impuestos de importación.

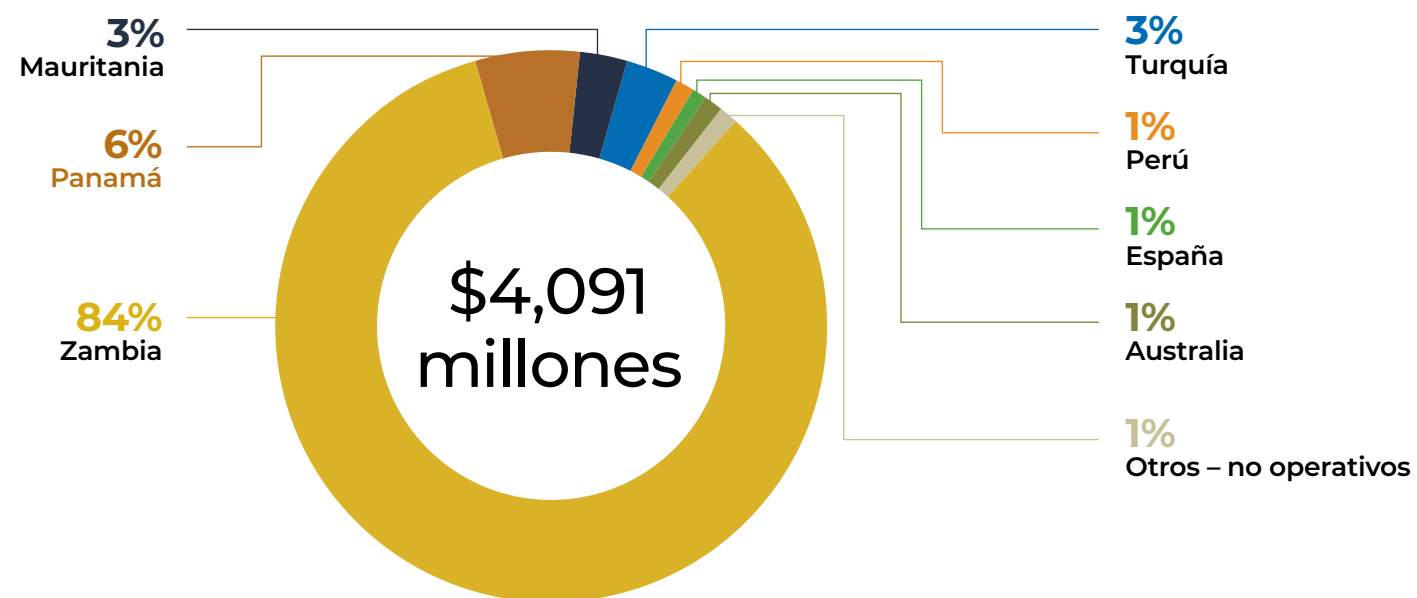
<sup>4</sup> Los impuestos se reportan netos de créditos, compensaciones o reembolsos. Los impuestos (incluidos los corporativos sobre la renta, sobre la nómina, IVA, retenciones fiscales) y las regalías pagadas mediante la compensación de reembolsos de IVA adeudados a la Empresa se presentan por separado para destacar las contribuciones no monetarias. Las compensaciones recibidas en relación con las operaciones de la Empresa en Zambia corresponden a reembolsos de IVA pendientes de años anteriores.

<sup>5</sup> Trident incluye la mina de cobre Sentinel y la mina de níquel Enterprise.

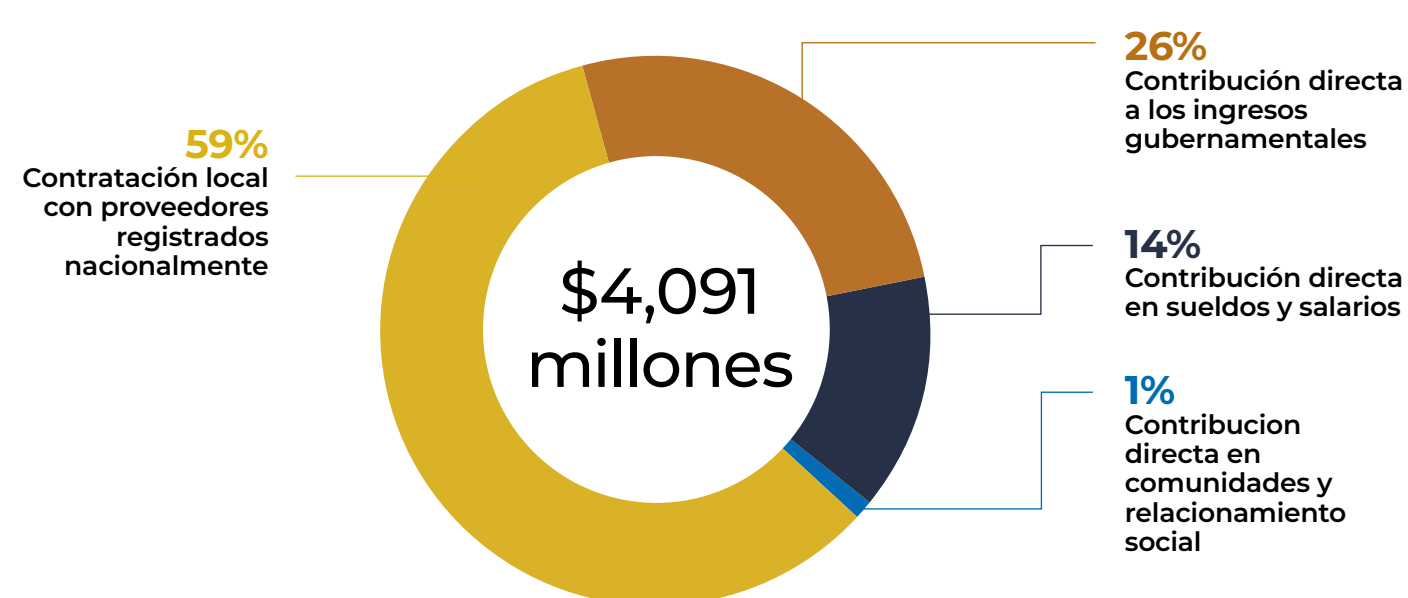
2025 Informe de Transparencia Fiscal y Contribuciones Económicas (continuación)

País	Contribución directa a los ingresos gubernamentales	Contribución directa en comunidades y relacionamiento social	Contribución directa en sueldos y salarios	Contratación local con proveedores registrados nacionalmente	Contribución económica directa total
Argentina	4,055,739	83,889	745,715	16,356,037	21,241,380
Australia	5,822,905	82,746	8,782,286	18,977,559	33,665,496
Chile	166,749	-	1,415,013	1,554,954	3,136,716
Finlandia	1,338,560	34,099	6,638,977	6,530,688	14,542,324
Mauritania	43,895,632	1,097,436	46,193,991	37,652,533	128,839,592
Panamá	61,131,738	5,030,031	69,506,396	106,663,915	242,332,080
Perú	14,792,541	6,227,568	5,599,645	17,513,677	44,133,431
España	3,348,562	24,040	7,835,738	29,322,542	40,530,882
Turquía	30,863,924	896,003	27,770,439	44,620,790	104,151,155
Zambia	901,644,196	23,240,129	389,496,368	2,144,253,425	3,458,634,118
<b>Total</b>	<b>1,067,060,547</b>	<b>36,715,941</b>	<b>563,984,567</b>	<b>2,423,446,121</b>	<b>4,091,207,176</b>

Contribución Económica Directa: Porcentaje Por País – 2025



Contribución Económica Directa: Porcentaje Por Tipo De Contribución - 2025



# Nuestras contribuciones económicas directas en Panamá

Cobre Panamá es la mina de cobre a cielo abierto más grande de Centroamérica e, históricamente, la mayor inversión extranjera directa en Panamá. Durante más de dos décadas, la filial de First Quantum, Minera Panamá S.A. (“MPSA”), desarrolló la operación hasta convertirla en una mina de cobre de clase mundial. La inversión de \$11 mil millones de la Empresa incluyó una amplia infraestructura asociada, como una planta de generación eléctrica de 300 MW, líneas de transmisión, carreteras y un puerto.

En noviembre de 2023, tras un fallo de la Corte Suprema que declaró inconstitucional la Ley de Contrato 406, las operaciones mineras en Cobre Panamá fueron suspendidas y la mina pasó a una fase de Preservación y Gestión Segura (“P&GS”). Desde entonces, la Empresa se ha enfocado en la gestión ambiental, la integridad de los activos y la seguridad de la fuerza laboral, al tiempo que mantiene un diálogo con el Gobierno de Panamá en busca de una vía constructiva hacia adelante.

## Preservación y Gestión Segura

El 30 de mayo de 2025, el Gobierno de Panamá (“GOP”), a través del Ministerio de Comercio e Industrias (“MICI”), aprobó e instruyó formalmente la ejecución del P&GS. Esto permite la implementación integral de las actividades de P&GS y las medidas ambientales asociadas en el sitio, las cuales serán financiadas mediante las 122,520 toneladas métricas secas de concentrado de cobre cuya exportación ha sido aprobada por el Gobierno de Panamá.

Los pagos correspondientes en concepto de regalías, por un total de \$30 millones, fueron efectuados al Gobierno de Panamá durante el cuarto trimestre de 2025. El MICI anunció que estos fondos se están destinando a proyectos sociales e infraestructura esencial, priorizando mejoras en salud, agua potable, electrificación, infraestructura vial y generación de empleo en comunidades cercanas a la mina (Omar Torrijos, Donoso y La Pintada).

El 7 de abril de 2026, el GOP, mediante la Resolución No. 27 emitida por el MICI, autorizó la remoción, procesamiento y exportación del mineral almacenado en sitio en la mina Cobre Panamá. La Resolución también confirma que dicho material fue extraído durante la vigencia de la concesión y, por lo tanto, constituye propiedad de la Empresa. En consecuencia, la Empresa está autorizada a procesarlo y comercializar el concentrado de cobre resultante, sujeto al cumplimiento de las obligaciones de regalías aplicables. Esta actividad no constituye una reapertura de la mina ni implica nuevas perforaciones, voladuras o la reactivación de operaciones mineras.

Cobre Panamá ha iniciado la contratación y capacitación de aproximadamente 1,000 empleados adicionales para ampliar la fuerza laboral a 3,000 empleados, con el fin de apoyar el procesamiento del material almacenado, con una inversión estimada de aproximadamente \$250 millones.

## Operaciones y contribución económica no realizada en 2025

De haber estado operativa en 2025, Cobre Panamá habría contribuido con \$1.8 mil millones en contribuciones económicas directas, además de continuar siendo una importante fuente de empleo, exportaciones e ingresos fiscales para Panamá. Antes de su suspensión, la mina empleaba directamente a más de 7,000 trabajadores y generaba decenas de miles de empleos indirectos a través de contratistas, proveedores y prestadores de servicios. La operación representaba una proporción significativa de las exportaciones de bienes de Panamá y contribuía de manera relevante al PIB nacional mediante salarios, contratación local, impuestos y regalías.

Como consecuencia de la continua suspensión, estas contribuciones económicas se perdieron en gran medida en 2025. Los ingresos del gobierno derivados de impuestos corporativos, regalías y contribuciones relacionadas con el empleo no se materializaron, y los proveedores locales y las comunidades experimentaron una reducción prolongada de la actividad económica vinculada a la mina.



## Nuestras contribuciones económicas directas en Panamá (continuación)

La Empresa reconoce el impacto económico y fiscal significativo derivado de la suspensión en curso de Cobre Panamá y reafirma su compromiso con la transparencia, respecto a las contribuciones realizadas como a aquellas no realizadas. First Quantum continúa participando de manera constructiva con el Gobierno de Panamá y otras partes interesadas, con el objetivo de alcanzar una solución sostenible que permita el desarrollo responsable de los recursos, genere beneficios económicos a largo plazo para Panamá y garantice los más altos estándares de desempeño ambiental y social.

### Contribución económica directa total en Panamá 2025

**\$242 millones**

**\$61 millones**  
en ingresos al gobierno

**\$69 millones**  
en salarios y remuneraciones

**\$107 millones**  
en contratación local con proveedores registrados en Panamá

**\$5 millones**  
en inversión comunitaria y programas sociales

### Contribución económica directa total en Panamá 2024

**\$378 millones**

**\$59 millones**  
en ingresos al gobierno

**\$87 millones**  
en salarios y remuneraciones

**\$224 millones**  
en contratación local con proveedores registrados en Panamá

**\$7 millones**  
en inversión comunitaria y programas sociales

### Contribución económica directa total en Panamá 2023

**\$1,830 millones**

**\$740 millones\***  
en ingresos al gobierno

**\$189 millones**  
en salarios y remuneraciones

**\$888 millones**  
en contratación local con proveedores registrados en Panamá

**\$13 millones**  
en inversión comunitaria y programas sociales

\* Los pagos de impuestos en efectivo en 2023 fueron mayores debido a la inclusión de montos correspondientes al período de diciembre de 2021 a octubre de 2023.

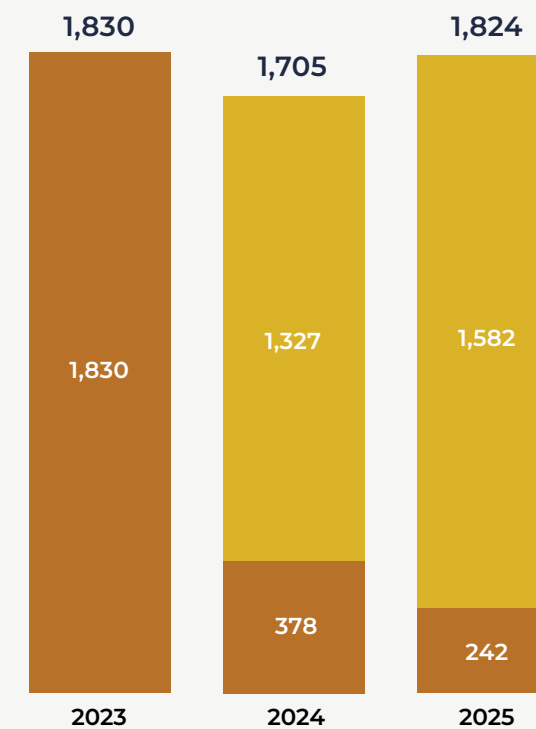
## Contribución económica directa estimada no realizada en 2025

De acuerdo con un escenario estimado de operación plena en 2025 bajo el régimen fiscal vigente antes de la suspensión, Cobre Panamá habría contribuido al menos con \$1.8 mil millones (2024: \$1.7 mil millones) a la economía panameña, incluyendo:

- ♦ más de \$600 millones en ingresos al gobierno (2024: \$500 millones)
- ♦ más de \$250 millones en salarios y remuneraciones (2024: \$250 millones)
- ♦ cerca de \$930 millones en contratación local (2024: \$920 millones)

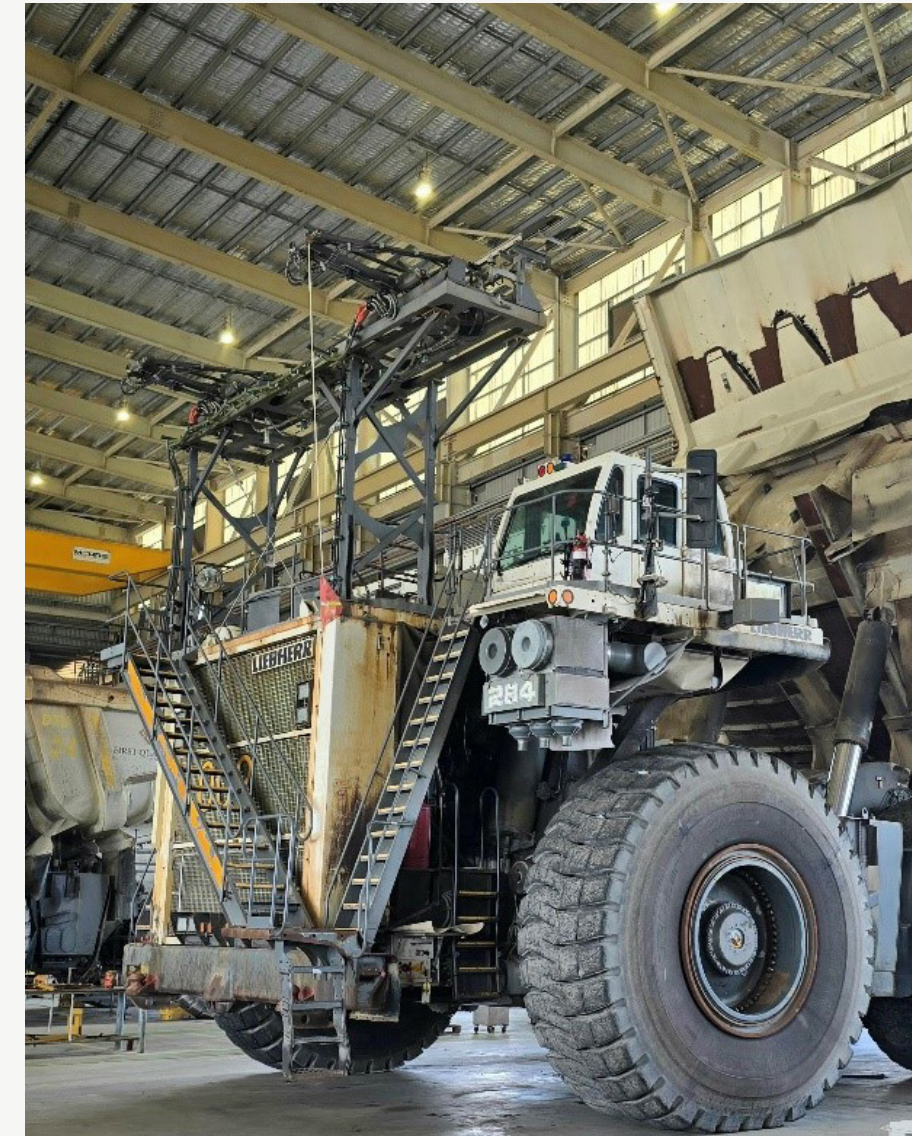
Estas cifras representan ingresos y actividad económica no percibidas en Panamá.

### Contribución económica directa a Panamá – real y no realizada (2023-2025) (en \$ millones)



● Contribución económica estimada no realizada en Panamá

● Contribución económica real realizada en Panamá



# Nuestras contribuciones económicas directas en Zambia



First Quantum opera en Zambia a través de dos subsidiarias operativas que, en conjunto, gestionan tres minas en producción en la Provincia Noroccidental del país.

## Kansanshi

La mina de cobre-oro Kansanshi, ubicada cerca de Solwezi, ha sido la operación insignia de First Quantum desde el inicio de su producción en 2005. La mina es propiedad y es operada por Kansanshi Mining PLC, de la cual First Quantum posee el 80%, mientras que el restante pertenece a ZCCM Investments Holdings Plc, una empresa estatal de Zambia.

En 2025, Kansanshi alcanzó un hito importante con la finalización y puesta en marcha exitosa de la Expansión S3, uno de los proyectos en yacimientos maduros de cobre más grandes desarrollados a nivel global en los últimos años. La producción comercial de la expansión S3 fue declarada en diciembre de 2025, dentro de los cinco meses posteriores al inicio de producción. La puesta en marcha de S3 contribuyó a niveles récord de toneladas procesadas mensualmente y a la mayor producción anual de cobre en Kansanshi desde 2021. El proyecto representa una inversión total aproximada de \$1.25 mil millones, reflejando el compromiso de largo plazo de First Quantum con Zambia.

La inauguración oficial de la Expansión S3 en agosto de 2025 contó con la presencia del Presidente Hichilema, junto con autoridades gubernamentales y líderes comunitarios, lo que subraya la importancia estratégica del proyecto para el sector minero de Zambia y sus objetivos de desarrollo económico. Se espera que la Expansión S3 extienda la vida útil de la mina Kansanshi hasta la década de 2040, asegurando producción y empleo a largo plazo, y respaldando la ambición de Zambia de incrementar significativamente su producción nacional de cobre en las próximas décadas.

En el punto máximo de construcción, más de 2,500 zambianos y 535 empresas locales participaron en el proyecto junto con los equipos internos de First Quantum, desarrollando capacidades que perdurarán más allá de su finalización. La operación ampliada también fortalece la capacidad de procesamiento de minerales dentro de Zambia mediante mejoras en la fundición de Kansanshi y su infraestructura asociada.

## Trident (Sentinel y Enterprise)

La operación Trident, compuesta por la mina de cobre Sentinel y la mina de níquel Enterprise, está ubicada aproximadamente a 160 kilómetros al oeste de Solwezi. Construida durante un período de cuatro años a partir de 2012, la mina Sentinel representa una inversión de \$2.1 mil millones, constituyendo la mayor inversión en infraestructura en Zambia desde la construcción de la represa de Kariba en 1959.

El proyecto de níquel Enterprise, ubicado aproximadamente a 12 kilómetros de Sentinel, declaró producción comercial el 1 de junio de 2024 y aportó su primer año completo de producción en 2025. Tanto Sentinel como Enterprise son propiedad al 100% de FQM Trident Limited, una subsidiaria de propiedad total de First Quantum. En conjunto, estas operaciones desempeñan un papel clave en la diversificación de la producción mineral de Zambia y en el fortalecimiento de su posición en las cadenas globales de suministro de cobre y metales para baterías.



Nuestras contribuciones económicas directas en Zambia (continuación)



First Quantum emplea en Zambia a más de 12,000 trabajadores y más de 11,500 contratistas, y apoya a más de 1,500 proveedores locales, fortaleciendo los vínculos con las empresas y comunidades zambianas. Estas alianzas sustentan la estrategia de la Empresa de generar valor económico compartido y sostenible.

En 2025, First Quantum continuó realizando contribuciones económicas directas significativas en Zambia a través de impuestos, regalías, empleo y contratación local. La finalización de la Expansión S3 de Kansanshi fortaleció aún más el perfil de contribución a largo plazo de la Empresa, respaldando los ingresos gubernamentales, el desarrollo económico local y la resiliencia futura del sector minero de Zambia. La contribución económica directa total de la Empresa en Zambia en 2025 ascendió a \$3,459 millones, lo que representa un incremento del 30% con respecto a 2024.



**Contribución económica directa total en Zambia 2025**  
**\$3,459 millones**

**\$902 millones**  
en ingresos al gobierno

**\$390 millones**  
en salarios y remuneraciones

**\$2,144 millones**  
en contratación local con proveedores registrados en Zambia

**\$23 millones**  
en inversión comunitaria y programas sociales

**Contribución económica directa total en Zambia 2024**  
**\$2,653 millones**

**\$650 millones**  
en ingresos al gobierno

**\$236 millones**  
en salarios y remuneraciones

**\$1,754 millones**  
en contratación local con proveedores registrados en Zambia

**\$13 millones**  
en inversión comunitaria y programas sociales

# Nuestra política fiscal

Esta política fiscal establece los estándares globales para la gestión de las actividades fiscales dentro de First Quantum y sus subsidiarias (en conjunto, “First Quantum” o el “Grupo”). Está alineada con los valores fundamentales de First Quantum: integridad, responsabilidad, respeto y equidad, así como con los principios de legalidad, transparencia, certeza y coherencia, y sigue las prácticas del sector. Este documento no sustituye otros requisitos legales o regulatorios aplicables al control de las actividades fiscales.

Esta política fiscal es responsabilidad del Director de Impuestos, cuenta con el respaldo de los responsables financieros locales, y es aprobada por el Director Financiero (“CFO”) y el Comité de Auditoría de la Junta Directiva de First Quantum.

La última revisión y aprobación de esta política fiscal por parte del Comité de Auditoría fue el 23 de abril de 2026 y aplica a todas las subsidiarias y entidades del Grupo.<sup>1</sup>



## Nuestro enfoque de gobernanza fiscal

- ♦ La Junta Directiva de First Quantum tiene la responsabilidad general sobre los asuntos fiscales del Grupo y ha delegado la supervisión de la gestión fiscal al Comité de Auditoría y a la Administración. El Comité de Auditoría recibe actualizaciones sobre los asuntos fiscales relevantes en sus reuniones trimestrales. La Administración revisa y aprueba las decisiones con impacto fiscal material.
- ♦ La responsabilidad de la gobernanza fiscal recae en el CFO, con la supervisión del Comité de Auditoría. El CFO delega en el Director de Impuestos la ejecución de esta política y la gestión diaria de la función fiscal del Grupo.
- ♦ First Quantum cuenta con profesionales fiscales dentro del equipo corporativo que asesoran a la Administración sobre riesgos fiscales relevantes.
- ♦ El área fiscal corporativa trabaja en conjunto con Finanzas Corporativas, los equipos financieros locales y otras unidades de negocio para identificar y gestionar los riesgos fiscales.

## Nuestro enfoque de gestión de riesgos fiscales

- ♦ En First Quantum valoramos la certeza y el cumplimiento en nuestros asuntos fiscales, y buscamos minimizar los riesgos financieros y reputacionales asociados.
- ♦ No toleramos la evasión ni el fraude fiscal, ni tampoco su facilitación por parte de terceros que actúen en nombre de First Quantum.
- ♦ Aplicamos procedimientos formales de gestión de riesgos para identificar y administrar riesgos fiscales. Se realizan evaluaciones exhaustivas antes de efectuar transacciones significativas, y los riesgos materiales se reportan al Comité de Auditoría.
- ♦ En situaciones de complejidad o incertidumbre, o falta de experiencia interna relacionada con los impuestos, adoptamos posiciones fundamentadas en la legislación aplicable y en los criterios de las autoridades fiscales, recurriendo a asesores externos cuando es necesario.

## Nuestra postura frente a la planificación fiscal

- ♦ First Quantum reconoce su responsabilidad de tomar decisiones basadas en criterios comerciales sólidos, promoviendo el crecimiento sostenible del Grupo. Si bien realizamos planificación fiscal, la estrategia de negocio siempre prevalece sobre la estrategia fiscal, y no participamos en prácticas agresivas, artificiales o forzadas. No utilizamos “paraísos fiscales” con el fin de evitar impuestos sobre actividades realizadas en otros países. Las entidades ubicadas en jurisdicciones de baja o nula tributación responden a razones comerciales sustantivas.
- ♦ Consideramos activamente el impacto de la planificación fiscal en nuestra reputación. La planificación fiscal responsable se basa en interpretaciones razonables de la ley y está alineada con la estrategia comercial de First Quantum y su compromiso de no utilizar estructuras sin sustancia comercial para las actividades económicas del Grupo.
- ♦ First Quantum no participará en una planificación fiscal agresiva ni adoptará posiciones fiscales impliquen un riesgo significativo de contingencias materiales o sanciones.

## Nuestro enfoque de transparencia y divulgación fiscal

- ♦ First Quantum busca garantizar plena transparencia frente a sus partes interesadas, respetando la confidencialidad necesaria para mantener la competitividad de sus operaciones.
- ♦ Solo realizamos transacciones que estamos preparados para divulgar plenamente, basadas en fundamentos comerciales claros y con sustancia económica real.

<sup>1</sup> La publicación de esta política fiscal se considera que cumple con la obligación legal del Reino Unido establecida en el párrafo 16(2), Anexo 19 de la *Ley de Finanzas de 2016*. Para mayor claridad, la estrategia y los principios fiscales establecidos en esta política fiscal se aplican íntegramente a nuestras operaciones en el Reino Unido.

## Nuestra Política Fiscal (continuación)

- ♦ Apoyamos y cumplimos con iniciativas internacionales de transparencia fiscal, incluyendo las de la Organización para la Cooperación y el Desarrollo Económico ("OCDE") sobre Reporte País por País y el intercambio automático de información, la Ley de Medidas de Transparencia del Sector Extractivo ("ESTMA") y la Iniciativa para la Transparencia de las Industrias Extractivas ("EITI").
- ♦ Apoyamos firmemente las iniciativas de transparencia que brindan información clara sobre las contribuciones de First Quantum a los gobiernos anfitriones, las cuales se reportan anualmente en el *Informe de Transparencia Fiscal y Contribuciones Económicas*.



## Nuestro enfoque de cumplimiento fiscal y pago de impuestos

- ♦ First Quantum monitorea la legislación fiscal y los estándares globales en todas las jurisdicciones donde opera, ajustando sus prácticas según sea necesario. En línea con las directrices de la OCDE y el marco inclusivo OCDE/G20 (incluyendo Pilar Dos sobre el impuesto mínimo), la Empresa mantiene un compromiso con un comportamiento fiscal responsable, transparente y conforme.
- ♦ Los impuestos constituyen un costo relevante del negocio. El cumplimiento oportuno de obligaciones fiscales, el pago puntual de impuestos y el registro adecuado en los estados financieros son fundamentales para nuestras responsabilidades con las partes interesadas.
- ♦ La Empresa cumple con las leyes fiscales en todos los países donde opera y paga impuestos en función de dónde se generan las utilidades y el valor económico.
- ♦ Las posiciones fiscales se sustentan en la legislación vigente. En caso de diferencias de interpretación, se recurre a asesoría profesional para asegurar la solidez de la posición adoptada.
- ♦ First Quantum se acoge a los incentivos fiscales disponibles conforme a la ley.
- ♦ En caso de detectar errores materiales en declaraciones fiscales, estos se comunican voluntariamente a las autoridades cuando corresponda.
- ♦ La Empresa garantiza que las declaraciones y divulgaciones fiscales sean precisas, oportunas y coherentes con la normativa aplicable.



## Precios de transferencia y transacciones entre partes relacionadas

- ♦ En First Quantum, aplicamos el principio de plena competencia a las transacciones transfronterizas y elaboramos documentación contemporánea para demostrar que nuestras transacciones intragrupo se realizan en condiciones de plena competencia, de acuerdo con las directrices de la OCDE. Esta documentación contemporánea se pone a disposición de las autoridades fiscales que la soliciten.
- ♦ Garantizamos que nuestros precios de transferencia estén alineados con la creación de valor y la sustancia económica de nuestras actividades. Nuestros precios de transferencia se comparan con los de referencia, teniendo en cuenta las funciones desempeñadas, los activos utilizados y los riesgos asumidos en las distintas jurisdicciones.

## Relación con autoridades fiscales

- ♦ First Quantum actúa bajo principios de integridad, transparencia, colaboración y confianza mutua en su relación con autoridades fiscales alrededor del mundo.
- ♦ Buscamos construir y mantener nuestras relaciones con los gobiernos y las autoridades tributarias de manera honesta, respetuosa y constructiva.
- ♦ Cuando procede, colaboramos con las autoridades fiscales para obtener resoluciones u orientación sobre los riesgos fiscales futuros y la interpretación de la legislación tributaria.
- ♦ First Quantum busca resolver las disputas fiscales mediante el diálogo y la negociación activos y transparentes, y revelando todos los hechos y circunstancias relevantes. Si finalmente no estamos de acuerdo con la postura de la autoridad tributaria, defenderemos la nuestra, incluyendo la apelación de las decisiones fiscales a través de los canales establecidos en cada país.

# Informe Anual 2025 Ley de Medidas de Transparencia para el Sector Extractivo

<b>Nombre de la Entidad Declarante</b>	First Quantum Minerals Ltd.					
<b>Año del Informe</b>	<b>De</b>	01/01/2025	<b>A</b>	31/12/2025	<b>Fecha de Presentación</b>	15/05/2026
<b>Número de Identificación ESTMA de la Entidad Declarante</b>	E332692		Presentación Original <input checked="" type="checkbox"/>		Informe Enmendado <input type="checkbox"/>	
<b>Otras Filiales Incluidas (campo opcional)</b>	FQM Australia Nickel Pty Ltd., First Quantum Mining and Operations Limited, FQM Trident Limited, Kansanshi Mining Plc, Mauritanian Copper Mines S.A., Pyhäsalmi Mine Oy, Çayeli Bakir Isletmeleri A.S., Cobre Las Cruces S.A., Minera Panama S.A., Minera Antares Peru S.A.C., Corriente Argentina S.A., FQM Exploration (Chile) S.A., Minera La Granja S.A.C.					
<b>No Consolidado</b>						
<b>No Sustituido</b>						
<b>Certificación de la Entidad Declarante</b>						
<p><i>En cumplimiento con los requisitos de la ESTMA, y en particular con lo establecido en la sección 9, certifico que he revisado la información contenida en el informe ESTMA de la(s) entidad(es) enumeradas anteriormente. Según mi conocimiento, y habiendo ejercido la debida diligencia razonable, la información en el informe ESTMA es verdadera, precisa y completa en todos los aspectos materiales conforme a lo exigido por la Ley, para el año de informe indicado.</i></p>						
<b>Nombre Completo del Director o Funcionario de la Entidad Informante</b>	Ryan MacWilliam		<b>Fecha</b>	14/05/2026		
<b>Título del Cargo</b>	Director Financiero					

## Informe Anual 2025 Ley de Medidas de Transparencia para el Sector Extractivo (continuación)

<b>Año del Informe</b>	<b>De</b>	01/01/2025	<b>A</b>	31/12/2025	
<b>Nombre de la Entidad Declarante</b>	First Quantum Minerals Ltd.			<b>Moneda del Informe</b>	USD
<b>Número de Identificación ESTMA de la Entidad Declarante</b>	E332692				
<b>Entidades Subsidiarias Declarantes (si aplica)</b>					

## PAYMENTS BY PAYEE

<b>País</b>	<b>Nombre de Beneficiario<sup>1</sup></b>	<b>Departamentos, Agencias, etc... dentro de Beneficiarios que Recibieron Pagos<sup>2</sup></b>	<b>Impuestos</b>	<b>Regalías</b>	<b>Tarifas</b>	<b>Derechos de Producción</b>	<b>Bonificaciones</b>	<b>Dividendos</b>	<b>Pagos para Mejora de Infraestructura</b>	<b>Monto Total Pagado al Beneficiario</b>	<b>Notas<sup>3,4</sup></b>
Argentina	Gobierno de Argentina	Administración Federal de Ingresos Públicos	432,090	-	-	-	-	-	-	432,090	
Argentina	Provincia de Salta		-	-	135,221	-	-	-	76,636	211,857	
Argentina	Municipio de Tolar Grande		-	-	187,038	-	-	-	-	187,038	
Australia	Municipio de Ravensthorpe		865,411	-	-	-	-	-	-	865,411	
Australia	Estado de Australia Occidental	Departamento de Energía, Minas, Regulación de la Industria y Seguridad	528,669	-	249,906	-	-	-	-	778,575	
Australia	Estado de Australia Occidental	Departamento de Agua y Regulación Ambiental	-	-	15,045	-	-	-	-	15,045	
Australia	Estado de Australia Occidental	Departamento de Finanzas	139,025	-	-	-	-	-	-	139,025	
Australia	Estado de Australia Occidental	Departamento de Transporte	-	-	33,091	-	-	-	-	33,091	
Australia	Equity Trustees Wealth Services Limited		-	274,388	-	-	-	-	-	274,388	Equity Trustees Wealth Services Limited es una organización aborígen australiana que ejerce el poder, el deber o la función de gobierno.

## Informe Anual 2025 Ley de Medidas de Transparencia para el Sector Extractivo (continuación)

País	Nombre de Beneficiario <sup>1</sup>	Departamentos, Agencias, etc... dentro de Beneficiarios que Recibieron Pagos <sup>2</sup>	Impuestos	Regalías	Tarifas	Derechos de Producción	Bonificaciones	Dividendos	Pagos para Mejora de Infraestructura	Monto Total Pagado al Beneficiario	Notas <sup>3,4</sup>
Mauritania	Gobierno de Mauritania	Ministerio de Finanzas	10,897,047	-	-	-	-	-	-	10,897,047	En la categoría de impuestos, el pasivo bruto a favor del Ministerio de Finanzas ascendía a \$17,564,871, de los cuales \$6,667,824 se pagaron mediante compensación del Impot minimum forfaitairei y \$10,897,047 se pagaron en efectivo.
Mauritania	Gobierno de Mauritania	Ministerio de Minas, Energía y Petróleo	-	9,324,240	-	-	-	-	-	9,324,240	
Panamá	Gobierno de Panamá	Tesoro Nacional	47,268	29,952,489	136,723	-	-	-	-	30,136,480	
Panamá	Gobierno de Panamá	Autoridad Marítima	-	-	633,185	-	-	-	-	633,185	
Panamá	Gobierno de Panamá	MiAMBIENTE	-	-	18,685	-	-	-	-	18,685	
Panamá	Gobierno de Panamá	Autoridad Nacional de los Servicios Públicos (ASEP)	-	-	12,178	-	-	-	-	12,178	
Perú	Gobierno de Perú	Superintendencia Nacional de Aduanas y de Administración Tributaria	61,344	-	-	-	-	-	-	61,344	
Perú	Gobierno de Perú	Instituto Geológico, Minero y Metalúrgico	-	-	3,927,170	-	-	-	-	3,927,170	
Perú	Gobierno de Perú	ProInversión	-	-	10,000,000	-	-	-	-	10,000,000	
Perú	Comunidad Campesina de Huanacopampa		-	-	90,655	-	177,423	-	-	268,078	
Perú	Comunidad Campesina de Pararani		-	-	-	-	172,258	-	-	172,258	
España	Ayuntamiento de Gerena		226,688	-	-	-	-	-	-	226,688	

## Informe Anual 2025 Ley de Medidas de Transparencia para el Sector Extractivo (continuación)

País	Nombre de Beneficiario <sup>1</sup>	Departamentos, Agencias, etc... dentro de Beneficiarios que Recibieron Pagos <sup>2</sup>	Impuestos	Regalías	Tarifas	Derechos de Producción	Bonificaciones	Dividendos	Pagos para Mejora de Infraestructura	Monto Total Pagado al Beneficiario	Notas <sup>3 4</sup>
España	Gobierno Regional de Andalucía		-	-	114,362	-	-	-	-	114,362	
España	Gobierno de España	Confederación Hidrográfica	165,149	-	-	-	-	-	-	165,149	
Turquía	Eti Maden İşletmeleri Genel Müdürlüğü		-	1,867,988	-	-	-	-	-	1,867,988	Eti Maden İşletmeleri Genel Müdürlüğü es una empresa turca de propiedad mayoritariamente estatal.
Turquía	Gobierno de Turquía	Ministerio de Hacienda y Finanzas	5,552,318	-	812,449	-	-	-	-	6,364,767	En la categoría de impuestos, la obligación bruta con la Agencia Tributaria turca ascendió a \$13,042,051, de los cuales \$7,489,733 se pagaron mediante compensación del IVA reembolsable y \$5,552,318 en efectivo.
Turquía	Oficina del Gobernador del Distrito de Cayeli		-	-	-	-	108,222	-	-	108,222	
Turquía	Municipio de Madenli		177,788	-	-	-	-	-	-	177,788	
Turquía	Provincia de Rize		3,851,779	-	-	-	-	-	-	3,851,779	
Zambia	Gobierno de Zambia	Autoridad Tributaria de Zambia	167,781,618	137,445,618	-	-	-	-	-	305,227,236	En la categoría de impuestos, el pasivo bruto a favor de la Autoridad Tributaria de Zambia ascendió a \$293,293,393, de los cuales \$125,511,775 se pagaron mediante compensación del IVA reembolsable y \$167,781,618 en efectivo. En la categoría de regalías, el pasivo bruto a favor de la Autoridad Tributaria de Zambia ascendió a \$285,129,661, de los cuales \$147,684,043 se pagaron mediante compensación del IVA reembolsable y \$137,445,618 en efectivo.
Zambia	Gobierno de Zambia	Ministerio de Tierras y Recursos Naturales	69,056	-	27,238	-	-	-	-	96,293	
Zambia	Gobierno de Zambia	Ministerio de Minas y Desarrollo de Minerales	-	-	112,447	-	-	-	-	112,447	
Zambia	Gobierno de Zambia	Departamento de Seguridad Minera	-	-	13,571	-	-	-	-	13,571	
Zambia	Gobierno de Zambia	Autoridad de Protección Radiológica	-	-	71,679	-	-	-	-	71,679	

## Informe Anual 2025 Ley de Medidas de Transparencia para el Sector Extractivo (continuación)

País	Nombre de Beneficiario <sup>1</sup>	Departamentos, Agencias, etc... dentro de Beneficiarios que Recibieron Pagos <sup>2</sup>	Impuestos	Regalías	Tarifas	Derechos de Producción	Bonificaciones	Dividendos	Pagos para Mejora de Infraestructura	Monto Total Pagado al Beneficiario	Notas <sup>3 4</sup>
Zambia	Gobierno de Zambia	Autoridad de Gestión de Recursos Hídricos	102,111	-	-	-	-	-	-	102,111	
Zambia	Gobierno de Zambia	Consejo Nacional de la Construcción	-	-	158,935	-	-	-	-	158,935	
Zambia	ZCCM Investments Holdings Plc		-	61,134,081	-	-	-	3,219,362	-	64,353,443	ZCCM Investments Holdings Plc es una empresa propiedad mayoritaria de la República de Zambia. Las regalías pagadas a ZCCM fueron brutas, deduciendo los impuestos sobre regalías de materias primas por un monto de \$9,170,112, pagados en nombre de ZCCM a la Autoridad Tributaria de Zambia.
Zambia	Consejo Municipal de Kalumbila		3,527,448	-	-	-	-	-	-	3,527,448	
Zambia	Consejo Municipal de Ndola		134,855	-	-	-	-	-	-	134,855	
Zambia	Consejo Municipal de Solwezi		3,757,506	-	-	-	-	-	-	3,757,506	
<b>Total</b>			<b>198,317,168</b>	<b>239,998,803</b>	<b>16,749,575</b>	<b>-</b>	<b>457,902</b>	<b>3,219,362</b>	<b>76,636</b>	<b>458,819,446</b>	

## Notas Adicionales:

1. Las cifras anteriores están expresadas en USD.

Los pagos en monedas distintas a USD generalmente se convierten a USD al tipo de cambio oficial de la fecha de la transacción. Solo como referencia, los tipos de cambio promedio para 2025 son los siguientes:

Moneda	USD
Dólar australiano	1.5506
Ouguiya mauritana	39.8966
Balboa panameño	1.0000
Nuevo sol peruano	3.5677
Lira turca	39.5310
Kwacha zambiano	25.2991

Para pagos en las siguientes monedas, la conversión de los pagos a USD se realiza utilizando los tipos de cambio promedio de 2025 de la siguiente manera:

Moneda	USD
Peso argentino	1,244.0500
Peso chileno	951.2440
Euro	0.8849

2. La Empresa informó todos los pagos superiores a USD \$72,961 (CAD \$100,000/1.3706 tipo de cambio de fin de año) por beneficiario por categoría.

3. Los pagos por mejoras de infraestructura incluyen contribuciones en especie. El método para calcular el valor de los pagos es al costo.

<sup>1</sup> Ingrese el nombre propio del beneficiario que recibe el dinero (es decir, el municipio de x, la provincia de y, el gobierno nacional de z)

<sup>2</sup> Campo opcional.

<sup>3</sup> Cuando los pagos se realizan en especie, el campo de notas debe resaltar qué pago incluye contribuciones en especie y el método para calcular el valor del pago.

<sup>4</sup> Se deben identificar todos los pagos realizados en monedas distintas a la moneda del informe. La entidad declarante puede utilizar la fila de Notas Adicionales o la columna de Notas para identificar cualquier pago que se convierta, junto con el tipo de cambio y el método principal utilizado para las conversiones de moneda.



## Informe Anual 2025 Ley de Medidas de Transparencia para el Sector Extractivo (continuación)

Año del Informe	De	01/01/2025	A	31/12/2025
Nombre de la Entidad Declarante	First Quantum Minerals Ltd.		Moneda del Informe	USD
Número de Identificación ESTMA de la Entidad Declarante	E332692			
Entidades Subsidiarias Declarantes (si aplica)				

## PAGOS POR PROYECTO

País	Nombre del Proyecto <sup>1</sup>	Impuestos	Regalías	Tarifas	Derechos de Producción	Bonificaciones	Dividendos	Pagos para Mejora de Infraestructura	Monto Total Pagado por Proyecto	Notas <sup>2 3</sup>
Argentina	Taca Taca	432,090	-	322,259	-	-	-	76,636	830,984	
Australia	Ravensthorpe	1,533,105	274,388	298,041	-	-	-	-	2,105,534	
Mauritania	Guelb Moghrein	10,897,047	9,324,240	-	-	-	-	-	20,221,287	En la categoría de impuestos, el pasivo bruto a favor del Ministerio de Finanzas ascendía a \$17,564,871, de los cuales \$6,667,824 se pagaron mediante compensación del Impot minimum forfaitairei y \$10,897,047 se pagaron en efectivo.
Panamá	Cobre Panamá	47,268	29,952,489	800,770	-	-	-	-	30,800,528	
Perú	Haquira	15,673	-	739,071	-	349,680	-	-	1,104,424	
Perú	La Granja	45,671	-	13,278,755	-	-	-	-	13,324,426	
España	Las Cruces	391,837	-	114,362	-	-	-	-	506,199	
Turquía	Çayeli	9,581,885	1,867,988	812,449	-	108,222	-	-	12,370,544	Se pagaron regalías a Eti Maden İşletmeleri Genel Müdürlüğü, es una empresa turca de propiedad mayoritariamente estatal. En la categoría de impuestos, el pasivo bruto correspondiente al proyecto Çayeli ascendió a \$17,071,618, de los cuales \$7,489,733 se pagaron mediante compensación del IVA reembolsable y \$9,581,885 se pagaron en efectivo.
Zambia	FQMO	3,105,463	-	-	-	-	-	-	3,105,463	En la categoría de impuestos, el pasivo bruto correspondiente al proyecto FQMO fue de \$3,741,465, de los cuales \$636,003 se pagaron mediante compensación del IVA reembolsable y \$3,105,463 se pagaron en efectivo.

## Informe Anual 2025 Ley de Medidas de Transparencia para el Sector Extractivo (continuación)

País	Nombre del Proyecto <sup>1</sup>	Impuestos	Regalías	Tarifas	Derechos de Producción	Bonificaciones	Dividendos	Pagos para Mejora de Infraestructura	Monto Total Pagado por Proyecto	Notas <sup>2 3</sup>
Zambia	Kansanshi	112,963,551	119,197,123	219,511	–	–	3,219,362	–	235,599,547	Se pagaron dividendos a ZCCM Investments Holdings Plc, una empresa de propiedad mayoritaria de la República de Zambia. En la categoría de impuestos, el pasivo bruto correspondiente al proyecto Kansanshi fue de \$181,882,838, de los cuales \$68,919,287 se pagaron mediante compensación del IVA reembolsable y \$112,963,551 se pagaron en efectivo. En la categoría de regalías, el pasivo bruto correspondiente al proyecto Kansanshi fue de \$204,769,059, de los cuales \$85,571,936 se pagaron mediante compensación del IVA reembolsable y \$119,197,123 se pagaron en efectivo.
Zambia	Trident (incluye Sentinel y Enterprise)	59,303,579	79,382,576	164,357	–	–	–	–	138,850,512	Para la categoría de impuestos, se pagaron \$115,260,064 en relación con el proyecto Trident, de los cuales \$55,956,486 se pagaron mediante compensación de IVA reembolsable, y \$59,303,579 se pagaron en efectivo. Para la categoría de regalías, se pagaron \$141,494,682 en relación con el proyecto Trident, de los cuales \$62,112,106 se pagaron mediante compensación de IVA reembolsable, y \$79,382,576 se pagaron en efectivo.
<b>Total</b>		<b>198,317,168</b>	<b>239,998,803</b>	<b>16,749,575</b>	<b>–</b>	<b>457,902</b>	<b>3,219,362</b>	<b>76,636</b>	<b>458,819,446</b>	

Notas Adicionales<sup>3</sup>:

1. Las cifras anteriores están expresadas en USD.

Los pagos en monedas distintas a USD generalmente se convierten a USD al tipo de cambio oficial de la fecha de la transacción. Solo como referencia, los tipos de cambio promedio para 2025 son los siguientes:

Moneda	USD
Dólar australiano	1.5506
Ouguiya mauritana	39.8966
Balboa panameño	1.0000
Nuevo sol peruano	3.5677
Lira turca	39.5310
Kwacha zambiano	25.2991

Para pagos en las siguientes monedas, la conversión de los pagos a USD se realiza utilizando los tipos de cambio promedio de 2025 de la siguiente manera:

Moneda	USD
Peso argentino	1,244.0500
Peso chileno	951.2440
Euro	0.8849

2. La Empresa informó todos los pagos superiores a USD \$72,961 (CAD \$100,000/1.3706 tipo de cambio de fin de año) por beneficiario por categoría.

3. Los pagos por mejoras de infraestructura incluyen contribuciones en especie. El método para calcular el valor de los pagos es al costo.

<sup>1</sup> Indique el proyecto al que se atribuye el pago. Algunos pagos pueden no ser atribuibles a un proyecto específico y no necesitan ser divulgados en la tabla "Pagos por Proyecto".

<sup>2</sup> Cuando los pagos se realizan en especie, el campo de notas debe resaltar qué pago incluye contribuciones en especie y el método para calcular el valor del pago.

<sup>3</sup> Se deben identificar todos los pagos realizados en monedas distintas a la moneda del informe. La entidad declarante puede utilizar la fila de Notas Adicionales o la columna de Notas para identificar cualquier pago que se convierta, junto con el tipo de cambio y el método principal utilizado para las conversiones de moneda.

# Bases del informe

**Este informe ha sido preparado conforme a los requisitos de ESTMA y las Directivas de Transparencia y Contabilidad de la UE con respecto a la divulgación de los pagos a gobiernos que deben declararse según ESTMA, junto con un informe adicional voluntario de contribuciones relacionadas con impuestos sobre la nómina, retención de impuestos, impuestos al consumo y contribuciones sociales que no están sujetas a declaración según la ESTMA**

**Los impuestos, regalías y otros pagos a los gobiernos (incluidos los grupos aborígenes e indígenas) se reportan sobre la base del efectivo pagado durante el período del informe.**

**Los pagos en especie se convierten a valor monetario en la fecha de liquidación. El informe incluye todos los pagos realizados en relación con el desarrollo comercial (es decir, exploración y/o extracción) de minerales para cada uno de nuestros proyectos.**

First Quantum Minerals Ltd., como empresa matriz del Grupo, es la Entidad Declarante para los fines de la ESTMA. Informa sobre todos los Pagos Sujetos a Declaración realizados por ella misma y por todas las Entidades (que se dedican al desarrollo comercial de minerales) que controla. Salvo que se indique lo contrario en el informe, los siguientes términos tienen los significados que se detallan a continuación:

## Beneficiario

Para los fines de la ESTMA, un beneficiario es:

- Cualquier gobierno en Canadá o en un estado extranjero;
- Un organismo establecido por dos o más gobiernos; o
- Cualquier fideicomiso, junta directiva, comisión, corporación, organismo u otra autoridad que haya sido establecida para ejercer o desempeñar, o que ejerza o desempeñe, un poder, deber o función de un gobierno para un gobierno mencionado en el inciso (a) anterior, o de un organismo mencionado en el inciso (b) anterior.

Los beneficiarios incluyen a gobiernos de cualquier nivel, incluidos los niveles nacional, regional, estatal, provincial, local o municipal. Los beneficiarios pueden incluir entidades no gubernamentales si el beneficio otorgado habría sido, de otro modo, proporcionado por el gobierno. También se consideran beneficiarios las entidades de propiedad estatal o controladas por el gobierno que ejerzan o desempeñen un poder, deber o función gubernamental.

Los grupos u organizaciones aborígenes e indígenas que ejercen o desempeñen poderes, deberes o

funciones de un gobierno, también pueden ser considerados beneficiarios conforme a la Ley. Se informan los pagos realizados a gobiernos aborígenes tanto canadienses como extranjeros.

A los efectos de este informe, el término “gobierno” debe aplicarse de manera amplia para abarcar los diversos escenarios mencionados anteriormente.

## Proyecto

Un “proyecto” se refiere a las actividades operativas que están regidas por un solo contrato, licencia, arrendamiento, concesión u otro acuerdo legal similar que sirva como base para una obligación de pago con un beneficiario. Si múltiples acuerdos de este tipo están sustancialmente interconectados, se considerarán un solo proyecto. “Sustancialmente interconectados” significa que conforman un conjunto de contratos, licencias, arrendamientos, concesiones o acuerdos relacionados que están integrados operativa y geográficamente, con términos sustancialmente similares que se firman con un gobierno y que dan lugar a obligaciones de pago.

## Impuestos

Los impuestos incluyen impuestos sobre la renta corporativa, impuestos sobre los recursos, impuestos sobre la propiedad, impuestos de retención sobre dividendos transfronterizos y otros impuestos aplicados, excluyendo los impuestos sobre el consumo y los impuestos sobre la renta personal. Los impuestos sobre la renta corporativa y sobre los recursos son pagos a los gobiernos basados en los ingresos, las ganancias o la producción conforme a las normas fiscales legisladas en relación con el desarrollo comercial de minerales.



Umbral de divulgación – Se divulgan los pagos realizados al mismo beneficiario que igualen o superen los CAD 100 000 en una misma categoría de pago.

## Regalías

Se pagan regalías a los gobiernos en relación con los derechos de extracción de recursos mineros.

## Tarifas

Las tarifas son montos aplicados por el derecho inicial o continuo de utilizar un área geográfica para el desarrollo comercial de minerales. Las tarifas incluyen tarifas de licencias, tarifas de permisos, tarifas de entrada, cargos regulatorios y otros pagos por licencias y/o concesiones. Se excluyen los montos pagados por bienes y servicios en el curso ordinario de las transacciones comerciales.

## Derechos de producción

Los derechos de producción son la parte de la producción mineral de un beneficiario bajo un acuerdo de participación en la producción o un acuerdo contractual o legislativo similar. Actualmente, la Empresa no paga ningún derecho de producción.

## Bonificaciones

Las bonificaciones son pagos a los gobiernos por la firma, el descubrimiento, la producción y cualquier otro tipo de bonificación pagada en relación con el desarrollo comercial de minerales. La Empresa informa donaciones en efectivo y donaciones en especie a los gobiernos (incluidos grupos aborígenes e indígenas) relacionadas con la Responsabilidad Social Corporativa (RSC) bajo esta categoría.

## Dividendos

Los dividendos son pagos a gobiernos o entidades de propiedad gubernamental con participación en las subsidiarias de la Empresa, excluidos los pagos a gobiernos que son accionistas ordinarios de la Empresa o sus subsidiarias. La Empresa informa dividendos a ZCCM Investments Holdings Plc, ya que es una empresa mayoritariamente propiedad de la República de Zambia.

## Mejoras de infraestructura

Las mejoras de infraestructura son pagos por la construcción de infraestructura como carreteras públicas, bibliotecas y centros hospitalarios, excluyendo los pagos realizados en circunstancias en las que se espera que la infraestructura se utilice principalmente para fines operativos de la mina.



FIRST QUANTUM  
MINERALS

[www.first-quantum.com](http://www.first-quantum.com)